

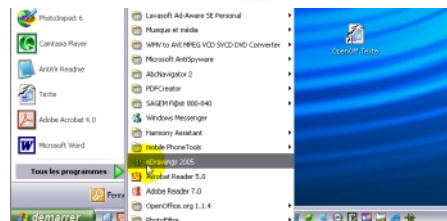
#### Lancer l'application eDrawings



**1** Il convient au cours de cette formation de bien écouter entièrement chaque leçon avant de basculer dans le logiciel pour agir. Surtout, ne basculez pas directement en utilisant la vidéo miniature, vous risquez de perdre du temps et de ne rien comprendre à votre travail.

**2** **e-Drawings** est un logiciel de visualisation de dessin en 3 dimensions (on dit en 3D). Ces dessins ont été réalisés, auparavant, avec un autre logiciel qui se nomme **SolidWorks**. Vous **utiliserez** certainement **SolidWorks** en 3ème quand vous **serez** un peu plus grands.

En bas de votre écran **cliquez** sur le bouton **Démarrer** de Windows. Puis **Tous les Programmes** (ou **Programmes** sous Windows 98). Mais il se peut que **e-Drawings** soit mis en fond de bureau par votre professeur. Ce qui vous permet de le lancer en cliquant directement sur cette icône. Puis en dernier recours, appelez le professeur qui vous dira où se trouve cette icône de lancement.



Puis **cliquez** sur le titre **e-Drawings**

**3** Une fenêtre s'ouvre. Si elle ne prend pas tout l'écran alors **cliquez**, en haut à droite de votre fichier, sur la **barre de titre**, sur le bouton central celui représentant un rectangle.

Cette page blanche possède 6 parties :

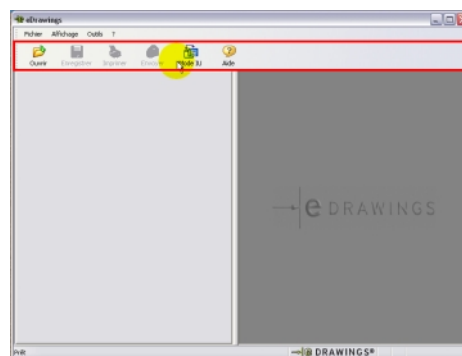
1 - tout en haut la **barre de titre**, c'est celle sur laquelle vous **venez** de cliquer pour agrandir la fenêtre.

2 - En dessous, la **barre des menus** - **cliquez** sur quelques menus pour voir si tout ce déroule bien.

3 - Puis, la **barre des outils** où sont présents quelques boutons.

4 - Au milieu de l'écran dominant 2 rectangles : 1 gris et 1 de couleur kaki. Ces 2 parties sont séparées par une barre verticale qui peut se régler à la souris. **Essayez** pour voir.

Et enfin, tout en bas, il y a une simple ligne nommée la **barre d'état** qui donne régulièrement les informations sur ce qui se déroule à l'écran.



**4** En haut, sous les **menus déroulants**, dans la **barre des outils**, cliquez sur l'icône nommée **Mode IU** il est représenté par 2 écrans reliés par une flèche. (IU signifie Interface utilisateur et plus encore : écran utilisateur).

L'action sur ce bouton fait disparaître ou apparaître le rectangle gris à gauche de l'écran. Vous **allez** découvrir cette utilité dans la leçon suivante.

Mais avant, il vous **faut basculer** dans **e-Drawings** pour refaire ce que vous venez de voir tout en vous guidant et en écoutant les commentaires sonores. Si toutefois vous **venez** de travailler dans **e-Drawings**, **revenez** dans **DidactX** pour écouter l'étape suivante.

